

SASKÉ ŠVÝCARSKO

Německo

KLÍČOVÁ SLOVA:

Národní park Saské Švýcarsko, management mobility, komplexní řešení mobility, management cestovního ruchu, přeshraniční spolupráce, podpora veřejné hromadné dopravy

POPIS OPATŘENÍ:

Národní park Saské Švýcarsko (německy: Nationalpark Sächsische Schweiz) byl vyhlášen v roce 1990 na celkové ploše 93 km². Park je rozdělen do dvou částí, jedna z nich sousedí s Národním parkem České Švýcarsko na české straně hranice. Většinu území (92 %) pokrývají lesy a asi 40 % tvoří v současné době bezzásahové území (v plánu je za dalších třicet let bezzásahové území rozšířit na 75 % rozlohy parku).

Předmětem ochrany NP Saské Švýcarsko je rozmanitost přírodního prostoru. Na poměrně malé ploše zde najdeme obtížně dostupné lesy, pískovcové skalní věže a stěny, slunečné svahy, vlhké rokly, vodní plochy a toky, ale i kulturní krajinu s řadou historických a architektonických památek.

Krajinu formovala erozní činnost Labe a jeho přítoků, která výrazně tvarovala pískovcové vrstvy křídového stáří (cenoman) silné i více než 600 m. Silné vertikální členění Labských pískovců přináší zajímavou ekologickou zvláštnost, tzv. „klimatickou inverzi“. Středoevropské lesní vegetační stupně jsou zde tedy uspořádány obráceně (vegetační inverze). Rostliny obvyklé ve vysokých výškách zde rostou v hlubokých roklicích a ve vyšších polohách je možné najít druhy teplomilné. Ačkoli krajinu lze podle její nadmořské výšky řadit mezi pahorkatiny, flóra i fauna v hluboce zaříznutých skalních údolích nesou typické horské prvky.

Členitost krajiny s sebou nese významný estetický rozměr, který oceňovali již malíři v době romantismu. Tuto krajinu navštěvovali často známí němečtí malíři, jako byl Caspar David Friedrich. Adrian Zingg, Anton Graff, Johan Christian Dahl, Carl Gustav Carus, Ludwig Richter a Bernardo Belotto zvaný Canaletto. Připomíná si jej i současnost – např. jako Malerweg, tedy cesta pro turisty vedoucí malířskou cestu.

OPATŘENÍ PRO UDRŽITELNOU MOBILITU

Management mobility v NP Saské Švýcarsko

Již od roku 1992 má NP Saské Švýcarsko zpracovávánu jak celkovou koncepci rozvoje, tak i téma managementu mobility.¹ Řada opatření, která zlepšují mobilitu návštěvníků a zvýhodňují veřejnou dopravu, je koordinována jednak regionálně, jednak i s českou stranou – např. jízdenky Sachsen-Ticket, případně Sachsen-Böhmen Ticket.²

Celková koncepce rozvoje regionu NP Saské Švýcarsko

Koncepce celkového rozvoje (Fichtner a kol., 1992) poskytuje základ v podobě návrhů pro další plánování jednotlivých opatření. Kromě investic do infrastruktury zahrnuje i řadu opatření dopravního managementu. Paralelně k celkové koncepci rozvoje zpracovával v roce 1992 na zakázku Saského ministerstva hospodářství a práce (Sächsisches Staatsministerium für Wirtschaft und Arbeit SMWA) drážďanský institut ISUP rámcovou dopravní koncepci pro Saské Švýcarsko. Kromě analýzy problémů obsahuje návrhy priorit při dalším rozvoji dopravních systémů. Realizace těchto návrhů postupovala dosud jen ve velmi omezeném rozsahu, protože měly pouze doporučující charakter a implementace nebyla pro odpovědné orgány závazná. Koncepce rozvoje (Fichtner a kol., 1992) vycházela v prvé řadě z konfliktů, které individuální automobilová doprava vyvolává: velké zatížení hlukem i znečištění ovzduší komplikuje rekreační využití oblasti, která má pro kraj, resp. stát Sasko, i významný hospodářský přínos. Smyslem ochrany je tedy kromě jiného i zachovat přírodu jako kapitál pro udržitelné ekonomické využívání. Podle koncepce by přílišné omezování rekreačního využívání mohlo hospodářsky poškodit celý region.³ Navíc současná finanční situace je také mnohem méně příznivá, než se zdálo na začátku 90. let.

Systém veřejné dopravy vychází z plánu místní dopravy (VVO-Nahverkehrsplan⁴). Aktuálně platná verze (aktualizace proběhla v roce 2019) nabízí komplexní a provázané služby veřejné dopravy. Ty zahrnují železniční dopravu, regionální autobusy, tramvajovou dopravu, městské autobusy, přivozy a zvláštní dopravní prostředky (což jsou dvě úzkokolejné trati s parním provozem, městský – okružní autobus v Míšni, tramvajová trať z Bad Schandau údolím potoka Kirnitzsch a lanovky a osobní výtah z Bad Schandau na vrchol Ostrau).

Další opatření v NP:

1) Komplexní (strategická) opatření – kombinace managementu turismu a dopravy a spolupráce mnoha zainteresovaných stran

Informace pro návštěvníky se zaměřují na přírodní a kulturní hodnoty území a nutnost uchránit území pro další generace. Jsou dostupné z webových stránek a některé i jako tištěné materiály.⁵ Praktické odkazy představují nejprve informační centrum národního

¹ Fichtner a kol. (1992): Gesamtentwicklungskonzept; ISUP (1992): Mobilitätsmanagement und Mobilitätsberatung – Instrumente für eine umweltgerechte touristische Mobilität in Großschutzgebieten am Beispiel der Nationalparkregion Sächsische Schweiz.

² Sachsen-Böhmen-Ticket: <https://www.bahn.de/angebot/region/laender-tickets/sachsen-ticket>, Sachsen-Ticket: <https://www.bahn.de/p/view/angebot/region/regionale-tickets/sachsen/sachsen-ticket.shtml>. V tomto prostoru je také možné využít EURO-NISA-TICKET <https://www.cd.cz/typy-jizdenek/mezinarodni-jizdenky/-27124/>. Více viz opatření Regionální jízdenky (např. Sachsen-Ticket, Sachsen-Böhmen Ticket, Euro-Nisa-Ticket a další.)

³ Citováno podle Ralf Elsässer: Mobilitätsmanagement und Mobilitätsberatung (1997)

⁴ <https://www.vvo-online.de/doc/VVO-Nahverkehrsplan.pdf>

⁵ <https://www.nationalpark-saechsische-schweiz.de/besucherinformation/>

parku v Bad Schandau. Další se zabývají tématem mobility – jak se do oblasti dopravit a jak po regionu cestovat veřejnou dopravou. Kromě údajů o hodnotách území a dopravních rad nabízí web certifikované průvodce, představuje pravidla chování v parku a nabízí oblasti a trasy pro pěší turistiku. Podrobněji jsou zde také probírána témata horolezectví, cyklistiky a bezbariérového přístupu. Další odkazy upravují pravidla pro využívání 9 veřejných ohnišť vybraných podle bezpečnostních kritérií (jinak v celém NP platí zákaz otevřeného ohně) a nocování ve volné přírodě. Vzhledem k tradici horolezectví v Sasku bylo jako výjimka vybráno celkem 58 míst, na nichž je možné ve volné přírodě přenocovat (tzv. boofen). Všechna tato místa jsou označena a nacházejí se mimo jádrové oblasti národního parku.

Odkazy z webových stránek parku uvádějí rovněž celou řadu spolupracujících organizací, které se podílejí na zpracování informací pro návštěvníky.⁶

2) Opatření v oblasti regulace IAD a parkování

Mezi informacemi pro turisty je na prvním místě uváděna veřejná doprava, pro niž jsou na stránkách snadno dostupné informace. Pro každý rok jsou vydávány publikace s přehledem přístupů a jízdnicíh řádů, které návštěvníkům usnadňují využívání veřejné dopravy. Pro rok 2023 je to např.: https://www.nationalpark-saechsische-schweiz.de/wp-content/uploads/2023/03/Fahrplan_Nationalparkregion_2023.pdf.

Hledání možností pro příjezd autem už tak snadné není: Na stránce NP SSch⁷ je informace o parkování v přepravním uzlu národního parku u železniční stanice Bad Schandau. Zde je možné získat základní informace pro všechny možné aktivity. Kromě autobusového a železničního nádraží je zde umístěno velké parkoviště a intermodalitu zajišťuje mnoho přípoju veřejné hromadné dopravy.

Další tipy pro parkování se dají najít poměrně obtížně u jednotlivých turistických destinací. Např. atraktivní lokalita Bastei nabízí okruh vycházející od parkoviště. Doprovodný výklad upozorňuje na zranitelnost přírody v NP a potřebu regulace návštěvníků a jejich příjezdu osobními auty v hlavní sezóně.⁸ Na webu je možné najít přímo popis přístupu k parkovišti, které je nejbližší k této turistické atrakci, a na možnost přepravy turistickým autobusem, který návštěvníky přiblíží k cíli. Viz opatření **10. Regulace IAD a parkování**.

3) Opatření na podporu alternativ k IAD – aktivní doprava

Významným faktorem je i nabídka tras v NP, které jsou určeny přednostně pro pěší a cyklisty. Výlety jsou dobře popsány, je i stanovena jejich obtížnost, celková délka trasy i odhad potřebného času.

Zvláštní pozornost zde věnují přístupu pro osoby s handicapem, tedy bezbariérovému přístupu alespoň k některým turisticky zajímavým lokalitám. Webové stránky nabízejí jak procházky a výlety, tak i bezbariérové zpřístupnění nejatraktivnějších cílů.⁹ Viz opatření **25. BEZBARIÉROVÉ TRASY (ČR, Evropa, USA)**

4) Opatření na podporu alternativ k IAD – multimodální doprava

Hlavním nástrojem podpory aktivní dopravy je ucelený systém regionální sítě veřejné dopravy.

⁶ <https://www.nationalpark-saechsische-schweiz.de/aktuelles/news/nationalparkinformationen-liegen-fuer-die-gaeste-bereit/>

⁷ <https://www.nationalpark-saechsische-schweiz.de/besucherinformation/mobil-vor-ort/?lang=cz>

⁸ <https://bastei-urlaub.de/de/anfahrt-mit-dem-pkw-zur-bastei.html>

⁹ viz: <https://www.nationalpark-saechsische-schweiz.de/besucherinformation/barrierefrei/?lang=cz>

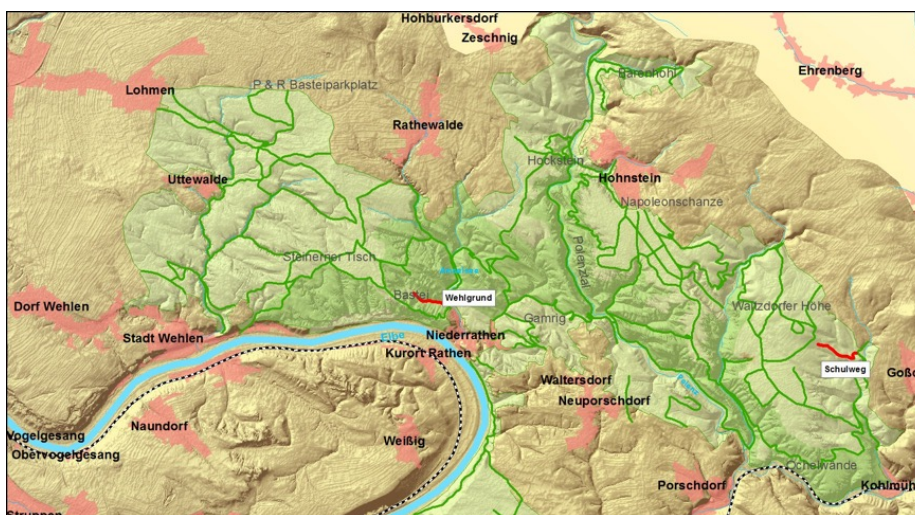
5) Opatření na podporu alternativ k IAD - zapůjčení vozidel, taxi atd.

Nabídka cyklistických cest zahrnuje nejen výše zmíněný cyklobus, ale i návrhy turistických tras, které umožňují vypořádat se s velkými výškovými rozdíly i méně trénovaným cyklistům¹¹. Další konkrétní návrhy mohou využít turisté, kteří se do oblasti NP vydávají pěšky s dětmi, ať už na zádech, v kočárku nebo pěšky.¹²

Služby taxi jsou k dohledání ve vyhledávači v kategorii Mobility and Transport podle jednotlivých lokalit.

6) Opatření na regulaci návštěvnosti

V NP Saské Švýcarsko se projednává rozsah jádrových zón. Kvůli ohrožení života návštěvníků omezuje NP na některých místech vstup, zejména na místa napadená kůrovcem nebo v místech, kde hrozí pád skal, případně průchod některým územím. Masivní odumření zejména smrků je způsobeno přemnožením kůrovce a opakovanými suchy. Viz opatření **27. Management návštěvnosti CHÚ**.



Nepřístupné cesty a jiná omezení jsou pravidelně aktualizována na webu NP v záložce Aktuálně v rubrice „Wegeservice und Wegeinfo“ (informace o cestách a jejich údržbě). Zdroj: <https://www.nationalpark-saechsische-schweiz.de/>



Většinou ale NP navrhuje pro návštěvníky alternativní trasy. Zdroj: <https://www.nationalpark-saechsische-schweiz.de/>

¹¹ <https://www.saechsische-schweiz.de/urlaubsthemen/aktivurlaub/rad-fahren.html>.

¹² <https://karte.saechsische-schweiz.de/top-tips/wandern-mit-kindern.html>

Samostatnou kapitolu v ochraně NP Saské Švýcarsko tvoří horolezectví. Je zde evidováno 1 147 vrcholů¹³ (resp. dle jiných zdrojů¹⁴ 1 134 jednotlivých pískovcových skal) s více než 15 000 výstupovými cestami. Některé z vrcholů bývají kvůli ochraně přírody (např. hnízdění ptáků) dočasně uzavřeny. Horolezectví v této oblasti regulují saská pravidla.

7) Opatření na zvýšení povědomí o udržitelné mobilitě

Webové stránky Národního parku sice nemají odkazy zaměřené přímo na udržitelnou mobilitu, ale ve všech informacích se dává přednost přístupu veřejnou dopravou nebo aktivním dopravním módům (chůze, cyklo, handbike pro lidi s omezenou možností pohybu apod.)

NP Saské Švýcarsko se také zapojil do projektu DB Klasse unterwegs¹⁵, tedy projektu školního programu „Třída na cestách“.¹⁶

8) Komunikační opatření

NP Saské Švýcarsko má v provozu webovou stránku i facebookový profil. Vydává řadu informačních materiálů. Hlavní návštěvnické centrum je umístěno v Bad Schandau, ale informace může návštěvník získat na 7 dalších místech. Celá jedna strana webu je věnována tématu vzdělávání v oblasti životního prostředí podle specifických skupin návštěvníků¹⁷. Na webových stránkách jsou i různé letáky a dokumenty ke stažení. Ty jsou také k dispozici v jednotlivých výchozích či atraktivních bodech.

9) Monitorovací opatření

Důležité je i zdůrazňování hospodářského přínosu národního parku¹⁸. Jedna z kapitol této publikace se zabývá monitoringem návštěvnosti, včetně té jednodenní, a na str. 12 uvádí i zvolenou metodiku.

Důležitým nástrojem rozvoje NP a zachování přírodních hodnot je evaluace. Evaluační zpráva shrnuje následující problémy:

→ Cíl dosáhnout 75 % bezzásahových území (jehož dosažení je předpokladem pro mezinárodní uznání statutu národního parku), bude dosažen až v roce 2033, tedy za 43 let od vyhlášení. Bezzásahová plocha je silně fragmentována, plochy dělí celá řada lesních, přístupových a turistických cest a horských stezek umožňujících horolezcům přístup ke skalám. To zvyšuje potenciál negativních vlivů na území. K tomu je třeba připočítat velké (nad)užívání území pro turismus a plošnou honitbu zvěře, takže v podstatě zóny s přísnou ochranou přírody prakticky neexistují. Evaluace zmiňuje i dosud chybějící koncepci snižování hustoty sítě cest.

→ Dalšími problémy jsou vysoký podíl nepůvodních smrkových porostů a nedostatečná kontrola území. Národní park v posledních letech silně trpí kalamitou kůrovce. Správa národního parku nezasahuje aktivně, čímž sleduje dlouhodobou přeměnu na přírodě bližší smíšené lesy.

¹³ zdroj: wikipedie

¹⁴ <https://www.saechsische-schweiz.de/urlaubsthemen/aktivurlaub/klettern.html>

¹⁵ <https://www.klasseunterwegs.de/> - v době zpracování byly aktivity v projektu Klasse unterwegs ještě omezeny kvůli epidemii koronaviru.

¹⁶ https://www.bahn.de/p/view/angebot/schulfahrten/klasse_unterwegs.shtml

¹⁷ <https://www.nationalpark-saechsische-schweiz.de/umweltbildung/>

¹⁸ https://www.nationalpark-saechsische-schweiz.de/wp-content/uploads/2014/01/Nationalpark_Saechsische_Schweiz_als-Wirtschaftsfaktor.pdf

10) Legislativní opatření

Webové stránky parku upozorňují na legislativní normy, které jsou na ochranu přírody v NP Saské Švýcarsko využívány. Speciální norma je zde pro přenocování horolezců ve volné přírodě – tzv. boofen. V NP Saské Švýcarsko je bivakování v přírodě povoleno jen na vyznačených místech a pouze v souvislosti s horolezeckým sportem, a přitom je zakázáno rozdělávat oheň.

11) Plánovací tipy

Kromě opatření na regulaci návštěvnosti a odklánění turistů k cílům, které jsou aktuálně vhodné, nabízí NP návštěvníkům pro usnadnění plánování i stránky s doporučenými výlety. Např. v roce 2021 byly kvůli kůrovci a následnému ohrožení pádem stromů doporučovány bezpečné trasy výletů.

Kromě jiného tipy uvádějí i délku a dobu výletu, obtížnost, převýšení – jak stoupání, tak klesání – a detailní popis cesty. V podrobnějším představení trasy je na prvním místě vyznačen způsob veřejné dopravy – např. dostupné železnicí a autobusem, zda se jedná o okruh, kvality výletu (výhledy, geologické zajímavosti, botanické zajímavosti), návštěvnost míst a tajné tipy na málo navštěvovaná místa, informace, zda jde o výlet na vrcholy, zda je výlet vhodný pro rodiny a pro majitele psů. Doporučení vystavil Spolek turistů Saské Švýcarsko. V kartě návrhu bývá i mapa s vyznačením trasy a výškový profil výletu.

12) Ostatní – zajímavé technologie, aplikace apod.

Za zmínku stojí spolupráce celé řady institucí a spolků – v oblasti působí nejen samotná správa Národního parku Saské Švýcarsko (Nationalpark Sächsische Schweiz) a její ústředí v Bad Schandau, ale i různé spolky a nadace, např. Sächsische Landesstiftung Natur und Umwelt, horolezecký svaz Der Sächsische Bergsteigerbund (SBB) a Verein der Freunde des Nationalparks Sächsische Schweiz, e. V. a další.

¹⁹ <https://www.nationalpark-saechsische-schweiz.de/der-nationalpark/grundlagen/rechtsgrundlagen-2/>

²⁰ Viz „Deset bezpečných a krásných turistických cest: <https://regio.outdooractive.com/oar-saechsische-schweiz/de/liste/wanderempfehlungen-2021/203740497/>

ZDROJE A DALŠÍ DOPORUČENÁ LITERATURA:

<https://www.bahn.de/angebot/regio/laender-tickets/sachsen-ticket>

Fichtner a kol. (1992). *Gesamtentwicklungskonzept Nationalparkregion Sächsische Schweiz*. ISUP, Ingenieurbüro für Systemberatung und Planung, GmbH. Dresden 1992.

Elsässer, R. (1997): *Mobilitätsmanagement und Mobilitätsberatung – Instrumente für eine umweltgerechte touristische Mobilität in Großschutzgebieten am Beispiel der Nationalparkregion Sächsische Schweiz*. Dostupné z: <https://www.civixx.de/wp-content/uploads/1997/12/ss-mob.pdf>.

SOUVISEJÍCÍ PRAXE V ATLASU:

27. MANAGEMENT NÁVŠTĚVNOSTI CHÚ

25. BEZNARIÉROVÉ TRASY

13. DOPRAVNÍ KONCEPCE NP

10. REGULACE IAD A PARKOVÁNÍ